

2016中華民國營建工程學會第十四屆營建產業 永續發展研討會

台中市西屯區四大政府部門公共藝術之研究

*陳林駿良(chen lin-jiun liang)

逢甲大學建築專業學院研究生

曾亮(Liang Tseng)

逢甲大學建築專業學院副教授

摘要

盛行對於建築環境之人文美學日常生活品質日益提升，對於民眾而言公共藝術在此能成為這地方的地標性與聚集場所，在這環境氛圍下使的民眾接近觸摸藝術作品，希望能夠讓民眾更接觸公共藝術。本研究對象為台中市西屯地區公家政府部門(市議會、新市政大樓、稅捐稽徵處、警局第六分局暨市政派出所)設置公共藝術五件作品。研究目的：一、調查公共藝術所創作的核心理念，如主題想法、材質運用、功能性、作品設置形式等。二、探討居民對於政府部門設置五件公共藝術相互關係。三、設置於不同環境之公共藝術藉由調查分析結果比較的特色與差別。四、歸納公共藝術特點與安置建議。統整文獻參考與五件公共藝術相關資料，分析政府部門所設置公共藝術上對的經濟面相、社會面相、生態面相、創作形式等，作品在這此地方環境影響性等因素。

經本文調查結果分析以公共藝術經濟、社會、生態等層面來看，台中市議會「作品-春曉」與台中市新市政大樓文心路入口廣場「作品-塔之語A、B」有達成經濟與社會層面。及台中市西屯地區政府部門設置公共藝術，並對於公共藝術之觀念演變、人與公共藝術互動關係、藝術環境美學等，台中市議會「作品-春曉」。

關鍵字：政府部門、公共藝術、公共空間

Research on Public Art Taichung Situn District, four government departments

Abstract

Because the humanistic quality of the built environment, increasing every day, to people the public art can be the landmark and meeting place. In this environment make people closer to know public art, and wish people can know more about public art. The object of study is five public art located at Taichung Situn district government (city council, new government building, local tax collection office, government police station of sixth part). The research purposes: first. Investigation of the basic concept of public art creation, like Theme ideas, materials, functionality, set up in the form of works something else. Second. To investigate the relationship between the people and

the five public art. Third. Compare the different and feature by research and analysis public art that in the different environment. Fourth. Inductive public art features and rehousing advice. Integration References and five public art Information, analysis the government department set up public art at here if has environment impact at the economic part、social part、biological part、creative forms and something else.

In this paper, by analyzing to public art in economic, social and ecological perspective, (the work 春曉) at Taichung council and (the work language of tower A、B) at Taichung new government build plaza and the public art located at Taichung Situn district government reach at economic and social part. And you can see evolution of the concept of public art, the interaction between people and public art, aesthetics, environment, arts and something else..... from (the work 春曉) at Taichung council.

Keywords: government department、public art、public space

一、緒論

1-1研究動機及目的

近年來盛行對於建築環境之人文美學日常生活品質日益提升，公共藝術這門議題進一步思考人、藝術與環境層面，在居民生活中多少都會接觸到公共藝術，不只是能塑造大樓整體門面，創造公共藝術在此地區的地標性，人生活在這場域空間裡藉由空間環境與藝術的氛圍下，進而紓解生活上壓力與不愉快。

本研究主題探討政府部門設置(台中西屯地區)公共藝術案，主要目的如下：

- 一、調查公共藝術所創作的核心理念，如主題想法、材質運用、功能性、作品設置形式等。
- 二、探討居民對於政府部門設置五件公共藝術相互關係。
- 三、設置於不同環境之公共藝術藉由調查分析結果比較的特色與差別。
- 四、歸納公共藝術特點與安置建議。

1-2研究範圍及內容

1-2-1研究範圍

本研究主要探討四大政府部門在台中市西屯區之公共藝術作品，如圖1-1所示之公共藝術作品為主要範圍；研究對象包括新市政大樓作品-從過去到未來之間、新市政大樓作品-塔之語A、B、市議會作品-春曉、稅捐稽徵處作品-聚沙成塔、第六分局作品-向上、向善 Soaring High. Being Benevolence (詳圖1-2、1-3、1-4、1-5、1-6)。其五件公共藝術介紹等，詳如表1-1、1-2、1-3、1-4、1-5。



圖1-1五個公共藝術位置示意圖

表1-1春曉作品資料表


作品名稱	春曉	
相關簡介		
作者	Ed Carpenter	
設置區域	西屯區	
地點	新市政公園中央(地下停車場中央出入口)	
委託單位	台中市政府	

圖 1-2 春曉

表1-2從過去到未來之間作品資料表


作品名稱	從過去到未來之間	
相關簡介		
作者	艾瑞爾·穆索維奇	
設置區域	西屯區	
地點	臺中市新市政大樓中央區中庭	
委託單位	臺中市政府建設局	

圖 1-3 從過去到未來之間

表1-3塔之語A.B作品資料表


作品名稱	塔之語 A. B	
相關簡介		
作者	艾瑞爾·穆索維奇	
設置區域	西屯區	
地點	臺中市新市政大樓惠中樓及文心樓入口廣場	
委託單位	臺中市政府建設局	

圖 1-4 塔之語 A.B

表1-4聚沙成塔作品資料表


作品名稱	聚沙成塔	
相關簡介		
作者	達達美術研究開發公司	
設置區域	西屯區	
地點	臺中市稅捐稽徵處(西屯區地方稅務局大門前)	
委託單位	臺中市稅捐稽徵處	

圖 1-5 聚沙成塔

表1-5向上、向善 Soaring High. Being Benevolence作品資料表


作品名稱	向上、向善 Soaring High. Being Benevolence	
相關簡介		
作者	林宜聰	
設置區域	西屯區	
地點	臺中市警局第六分局暨市政派出所	
委託單位	臺中市警局第六分局暨市政派出所	

圖 1-6 向上、向善

1-2-2研究內容

本文探討政府部門設置(台中西屯地區)五件之公共藝術作品，作品內容有：

- 一、了解公家政府部門設置公共藝術作品理念、創作形式、環境搭配等。
- 二、調查公共藝術作品設置的創作主題、創作想法、材質選用、配置位置、功能需求等。
- 三、探查五件公共藝術作品對於周遭居民的影響、互動性與使用方面等。

1-3研究方法及流程

1-3-1研究方法

- 一、資料蒐集：本研究主要蒐集相關的五件政府部門之公共藝術資料，資料收集的方式有網路資料、圖書館資料、閱讀相關公共藝術論文等。
- 二、案例分析：本研究主要分析相關的五件政府部門之公共藝術，使用資料收集與現場的實地調查，探討出這五件之公共藝術、民眾與政府部門相互關係。
- 三、實地調查：本研究主要調查相關的五件政府部門之公共藝術，分別以白天與夜晚不同時段拍照與觀察。

1-3-2研究流程

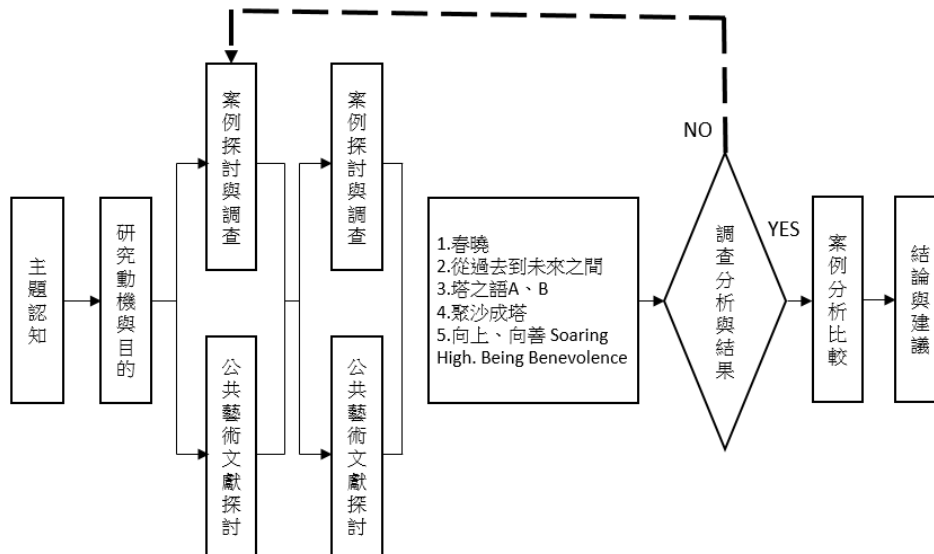


圖1-7研究流程圖

二、主題認知與探討

2-1公共藝術觀念演變

公共藝術在台灣已從啟蒙時期階段作品到主題性的教育時期階段作品，整體而言，各階段之過程發展是相當重要而不可忽視主要課題，就廣義而言公共藝術是在某一處公共性的開放空間，設置有主題、教育、休閒等功能藝術品，使用不同的藝術手法來表現，作者公共藝術來表達創意的概念，更能夠與周圍環境相互配合讓民眾親自接近、欣賞參與等各種行為。

2-2人與公共藝術互動關係

在公共藝術安裝設置的方法上，把藝術作品放在公共空間區域，並非是其中一種表現方式及方法，有另一種方法與公共藝術和民眾參與、互動的設置表現作法。主動互動行為顧名思義就是藝術作品在設計上有著功能是有辦法吸引民眾讓民眾能夠與藝術作品進行生活上的互動行為。相反的，被動互動行為是指作品處於靜止的狀態，提供民眾觀賞。經過互動式的表現方式，將觀賞民眾與公共藝術作品透過兩者之間的相互互動，能夠體驗、了解到公共藝術作品的內涵與思維。

2-3藝術環境美學

美學和藝術在早期社會是把藝術、美學是個把作品放置在室內提供民眾觀賞；現今的社會中應要思考環境周圍與對社會有效益的貢獻，對於現在美學議題是需要有所突破，環境美學的問題可以說民眾與環境之間的問題，人、環境、美學和藝術經過變革與發展等因素，在繁瑣的思考與考慮下發現到環境美學與城市市民之間的關係相當重要，因而促進環境美學的聲浪，環境美學創造了一種新美學主義潮流。在環境美學的哲學角度而言人們在審視環境美觀中不可沉迷於想像，而是需要關注人、生活與環境互動的真實且實際的感受。

三、公共藝術美學與空間探討

3-1美學與存在特性

針對公共藝術之美學存在的特性分別就三個層面介紹如下：

一、經濟層面：城市公共藝術作品是屬於社會文化資產，是地方區域文化特色的重要特性，在特定節日或者活動等可提供一個讓公共藝術曝光的機會，順勢帶動推動城市的文化。英國藝術評議會資料說明：「在公共場所中的藝術將可提升開發個案的價值」。可見公共藝術可提升經濟的層次有三項：(1) 藝術或活動本身；(2) 開發或工程個案本身；(3) 地方文化產業經濟發展之原料。

二、社會層面：藝術思維下在城市社會的發展上朝向公共藝術的多元化發展，在早期的傳統公共藝術放置在公共區域環境的雕塑作品，慢慢演變成以公共性議題的藝術美學主題，在設計規劃上需要仔細考量對環境上的評估與民眾參與方式，多元化發展公共藝術概念已成為現代社會公共藝術發展方向。

三、生態層面：現代公共藝術都強調提倡使用耐久性材料製作，包含景觀藝術，環境美化等，其主要想法概念來自惡劣的環境生態。藝術家在藝術創作時，因當地的材料、安裝過程、維護與使用，這些流程對於工程設計上提一個問題，在生態環境下如何解決對環境有所不好的影響，而且對環境有善的技術是非常困難。這困難反而讓材料的製作人藉此機會可以去尋找新技法和材料。公共藝術作品再使用友善環境的技術、材料，皆是一種創新製作的手法。

3-2公共藝術設置地點與形式

公共藝術已變成當地文化指標藝術作品的設置地點，還需要對場域的特性考慮、環境的文化素質，都是需要考量注意到的。認為公共藝術是在公共場域與環

境空間相互配合的藝術創造，讓民眾了解到公共藝術在此基地特色與附近的周圍環境，傳遞社會文化、人文等使命，一同促進場域的活動。在藝術上設計者新的表現方法，這風格的表現是一項新挑戰。在台灣的公共藝術的風格有：傳統風格、寫實風格、具象風格、圖案風格、抽象風格、理念化風格。設計者的藝術表現方式有兩種，第一種設計者有固定的設計風格與使用的材質，另一種是設計者從計畫的內容尋找作品的創造主題，從主題發想出有關於基地特質、特性的藝術品。

3-3 公共藝術與環境影響

現代城市人、社會與環境的和諧概念，是以民眾一起朝向的核心方向，對於現在的生活表現與理想，生活的素質提升、環境的舒適等，有同步進行的趨勢。人們在生活城市環境之中與公共區域是共同存在的，人和場域之間的關係會有所產生關連性，公共藝術豎立公共環境領域中，引導民眾對生活環境上相同目標。

四、公共藝術材質與環境探討

4-1 使用材料之耐久性、施工性

公共藝術材料選用會結合當地地方區域材料，作為公共藝術作品的表現樣式、設置地點等。另外一般之公共藝術作品材質或材料表達作品之特性及美觀常使用的媒材有：1.金屬材料 2.木質材料 3.石材 4.玻璃材料 5.塑膠材料等。在施工設置公共藝術時，作品中有運用到照明音效等設備需考慮配電等等。

4-2 使用材質、色調及綠美化

對於公共藝術作品定義範圍相當廣泛，例如平面樣式、影像呈現、立體藝術等都能夠是公共藝術的範疇。藝術的創作者採用公共藝術的外在形態與內在意涵的表現方式來表達。(一)外在形態是指表現型式、配置方式、藝品尺度、藝品外觀等對視覺的感覺；(二)內在意涵是指作品所要表達的視覺上的意涵與精神上的意涵，是屬於精層面的感知。

五、公共藝術彙整與分析計畫

5-1 實例探查與作品簡述

5-1-1 台中市議會「作品-春曉」

表5-1 春曉的作品簡介表

作品名稱		作者	作品位置	作品材料	作品尺寸
作品	春曉	Ed Carpenter	新市政公園中央(地下停車場中央出入口)	不鏽鋼、膠合熱硬化玻璃	W580 cm x L580 cm x H165cm

一、參與團隊

委託單位：臺中市政府

公共藝術創作者：Ed Carpenter

二、作品主題(春曉)

作品說明：

《春曉》這件作品，是由春天萌發的番紅



圖5-1 公共藝術春曉圖

花意象作發想，是藝術家Ed Carpenter在台灣設置的第一件作品。藝術家運用彩色夾膜玻璃，結合不鏽鋼，構築出挺拔的線條與造型，將含苞待放的番紅花重新詮釋，在新市政公園中央形成飽滿的溫柔力量；夾膜玻璃經陽光折射後，呈現繽紛七彩的光影，映射在週邊綠地上。隨著日照角度不同，綠地上的光影也如同日晷流轉而變化位置。作品由公園綠地中崛起、劃破天際線，以市政中心及市議會所嶄露的場所精神，象徵民主政治的活力。

三、作品設置地點：新市政公園中央(地下停車場中央出入口)

四、作品材質：不鏽鋼、膠合熱硬化玻璃

5-1-2 台中市新市政大樓台灣大道入口廣場「作品-從過去到未來之間」

表5-2 從過去到未來之間的作品簡介表

作品名稱		作者	作品位置	作品材料	作品尺寸
作品	從過去到未來之間	艾瑞爾·穆索維奇	臺中市新市政大樓中央區中庭	不鏽鋼烤漆	長 700 cm 寬 435 cm 高 620 cm

一、參與團隊

委託單位：臺中市政府建設局

公共藝術創作者：艾瑞爾·穆索維奇

二、作品主題(從過去到未來之間)

作品說明：

「擁抱」，是一種互動的狀態，如同政府與民意之間的關係。不管在任何文化中，首長與公民就如同「伴侶」之間所衍伸出的「同為一體」的關係，於

生活中會互相磨合、適應彼此，進而展望於未來互補優點，減少矛盾。

作品本身的三角形狀呈現出一個全方位的概念-堅若磐石且不停變化的新動力，地面上的大型底座指向著天空尋求更高層次的精神指標。

三、作品設置地點：臺中市新市政大樓中央區中庭

四、作品材質：不鏽鋼烤漆



圖5-2公共藝術從過去到未來之間圖

5-1-3 台中市新市政大樓文心路入口廣場「作品-塔之語A、B」

表5-3 塔之語A、B的作品簡介表

作品名稱		作者	作品位置	作品材料	作品尺寸
作品A	塔之語	艾瑞爾·穆索維奇	臺中市新市政大樓惠中樓入口廣場	不鏽鋼烤漆	長 180 cm 寬 180 cm 高 345 cm
作品B	塔之語	艾瑞爾·穆索維奇	臺中市新市政大樓文心樓入口廣場	不鏽鋼烤漆	長 180 cm 寬 180 cm 高 345 cm

一、參與團隊

委託單位：臺中市政府建設局

公共藝術創作者：艾瑞爾·穆索維奇

二、作品主題 (塔之語)

作品說明：

「塔之語」為兩件直立的作品，如同守護生命般地佇立市政府大樓兩方的惠中樓及文心樓出入口處。紅色烤漆的鋼鐵材質增加周圍環境溫馨與正面的能量，期待此項設計能代表市府大樓的精神及靈魂，以人為核心的自由追求精神帶給廣大的民眾。

三、作品設置地點：臺中市新市政大樓文心樓及惠中樓入口廣場

四、作品材質：不鏽鋼烤漆



圖5-3 公共藝術塔之語A圖

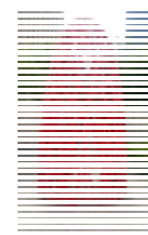


圖5-4 公共藝術塔之語A圖

5-1-4 台中市稅捐稽徵處「作品-聚沙成塔」

表5-4 聚沙成塔的作品簡介表

作品名稱		作者	作品位置	作品材料	作品尺寸
作品	聚沙成塔	達達美術研究開發公司	臺中市稅捐稽徵處(西屯區地方稅務局大門前)	熱浸渡鋅鋼板	435*315*700cm

一、參與團隊

委託單位：臺中市稅捐稽徵處

公共藝術創作者：達達美術研究開發公司

二、作品主題(聚沙成塔)

作品說明：

以具有代表錢幣之貝殼造型意象，運用鋼材層疊的創作手法，表現出「積少成多，聚沙成塔」財稅集中的意涵，而其旋轉上升之造型動勢，

意謂帶動國家建設之發展，讓往來民眾體現稅收集中全民共享之精神。

三、作品設置地點：臺中市稅捐稽徵處(西屯區地方稅務局大門前)

四、作品材質：熱浸渡鋅鋼板



圖5-5 公共藝術聚沙成塔圖

5-1-5 警察局第六分局暨市政派出所「作品-向上、向善 Soaring High. Being Benevolence」

表5-4 向上、向善 Soaring High. Being Benevolence的作品簡介表

作品名稱		作者	作品位置	作品材料	作品尺寸
作品	向上、向善 Soaring High. Being Benevolence	林宜聰	臺中市警局第六分局暨市政派出所	不鏽鋼、鋁	413x270x179.8cm

一、參與團隊

委託單位：臺中市警局第六分局暨市政派出所

公共藝術創作者：林宜聰

二、作品主題(向上、向善 Soaring High. Being Benevolence)

作品說明：

本案設計理念源於警徽中金黃色「警鴿展翅高飛」之圖象，作品欲傳達每個人都必存有一顆善良的心，如此世界即可得和平、安全、祥和。作者希望以藝術品的呈現來對民眾宣導自由、圓滿、向善的可貴，期盼每個人都能珍惜個人所擁有的一切。

三、作品設置地點：臺中市警局第六分局暨市政派出所

四、作品材質：不鏽鋼、鋁



圖5-6公共藝術
向上、向善圖

5-2實例調查結果之分析

以社會面、經濟面、生態面來對五個案子做各層面分析

表5-2-1社會、經濟、生態面相分析表

層面 \ 作品	春曉	從過去到 未來之間	塔之語 A、B	聚沙成塔	向上、向善 Soaring High. Being Benevolence
社會面	O	X	O	O	X
經濟面	O	O	O	X	O
生態面	X	X	X	X	X

春曉：所設置位置在於新市政大樓與市議會的中間花園作為地下停車場之出入口，帶動周圍環境的活動行為；也使用了台灣特有的不鏽鋼材質作為公共藝術的主要材料，搭配玻璃材質在夜晚的燈光照射顯得格外奪目。

從過去到未來之間：在作品的本身上使用不鏽鋼烤漆材質，有效的使用在地性的材料，但社會層面上來說因為設置位置的影響，使的民眾對於那公共藝術陌生且只是路過而已，並對居民有無影響。

塔之語A、B：公共藝術作品放置公共區域，此作品設置有達成耐久性與社區周圍環境品質提升社會面向；然而經濟面向則使用不鏽鋼烤漆在地性材料。

六、結論

從公共藝術的交流中，培養文化素養與環境意識，考量到人文與生活文化、過去的歷史發展。早期公共藝術作品形式比較偏向權力與利益關係，現在的社會環境要有所改變跳脫出以往的形式，讓民眾參與決定公共藝術的表現樣式，推動當地的城市文化特色。藉由改變大眾生活水平，增加美化環境景觀，來達成地域文化認同與環境相互配合，傳遞社會文化與人文素養。

公共藝術有著內在與外在的涵義特徵，外在形態是指作品呈現的樣式以及材料的使用等外在的視覺感知；內在的涵義是指藝術作品所想要表達的內容涵養。

1.公共藝術之觀念演變、人與公共藝術互動關係、藝術環境美學等，可從台中市議會「作品-春曉」。

2.台中市西屯地區政府部門所設置之公共藝術，並對於美學與存在特性、公共藝術設置地點與形式、公共藝術與環境影響，可從台中市新市政大樓文心路入口廣場「作品-塔之語A、B」、台中市議會「作品-春曉」、台中市稅捐稽徵處「作品-聚沙成塔」。

3.公共藝術之使用材料之耐久性、施工性等、使用材質、色調及綠美化等，可從台中市新市政大樓台灣大道入口廣場「作品-從過去到未來之間」、警察局第六分局暨市政派出所「作品-向上、向善 Soaring High. Being Benevolence」。

參考文獻

文建會公共藝術實務講習手冊，2008

伍永忠、劉化高，「城市一家園」：城市規劃的重要理念

吳仁潔，公共藝術創作者理念與民眾解讀關係之研究—以新竹地區公共藝術為例，2006

林志銘著，公共藝術的未來性 I-城市觀點的公共藝術閱讀，2009，社團法人中華民國公共藝術教育發展協會/田園城市文化出版

林志銘著，公共藝術•故事漫遊，2010，社團法人中華民國公共藝術教育發展協會/田園城市文化出版

莊育振、曲家瑞、秦庭祥，從場所特性觀點談公共藝術之互動性--互動式公共藝術發展初探，2004

郭彰仁、蘇麗思、韓耀期，公共藝術支應性知覺與觀賞者互動行為傾向關係之研究—以台中市綠園道周邊為例，2014

業依著，從公共藝術形式探討人、作品、環境之互動關係-以台北地區為例，2003

潘宏益，校園公共藝術設計創作之研究以樹德科技大學(火樹銀花)為例，2008

劉俊毅，公共藝術在都市環境中運用之探討：以建築物外部留設之開放空間為例，1995

戴永祺，公共藝術的永續性，2005

謝佳穎，藝術教育理論在「公共藝術美學探源」課程之實踐，2011

Houghton Mifflin co,The American Heritage Dictionary.New York:Dell publishing a division of Random House,Inc. 2001

Carol Duncan.Civizing Rituals,London and New York .1995

姓名	服務單位	職稱	地址	電話	E-mail	是否出席?
*陳林俊良	逢甲大學 建築專業 學院	研究生	台北市文山區辛亥路五段 124巷13號3樓	0963234758	a8951596@gmail.com	是
曾亮	逢甲大學 建築專業 學院	副教授	台中市西屯區文華路100 號建築系辦公室(曾老師辦 公室)	0931775801	ltseng@fcu.edu.tw	是